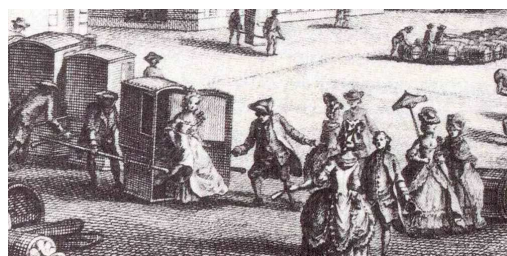




## Un hôtel à Bordeaux le 23 décembre 1779

**Peut-être vous demandez-vous quel type d'hébergement pouvait être offert au voyageur de passage à Bordeaux. En d'autres termes quel niveau de confort la personne « convenable » pouvait-elle espérer trouver en cette bonne ville de Bordeaux dans la deuxième moitié du 18<sup>e</sup> siècle.**

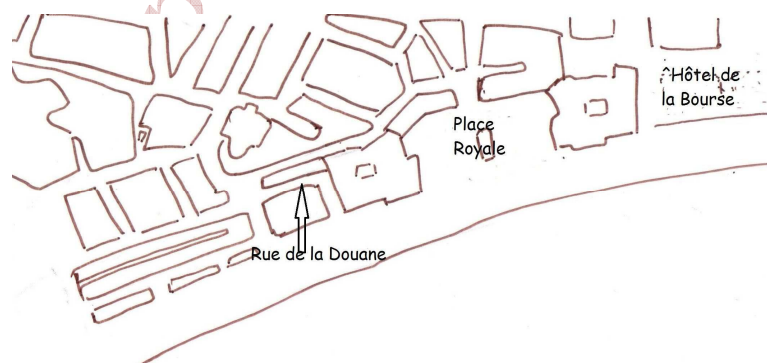


**Pour satisfaire votre curiosité, vous êtes invité à visiter un hôtel sis rue de la Douane, ce 23 décembre 1779.**

Du monde devant l'entrée. Une ambiance lugubre dans cette froide matinée d'hiver pour un inventaire après décès. Maître Sylvain Goujon, hôtelier de son état a quitté ce monde il y a peu, suivant de près a femme décédée quelques mois auparavant. L'un et l'autre n'avaient que 45 ans et laissaient plusieurs enfants « impubères ».

Conscient de son état et soucieux du devenir de ses enfants, Maître Goujon, avait réglé ses affaires quelques temps auparavant : les sommes résultant de la vente de son mobilier à un autre hôtelier, maître Lescure seraient placées chez Marie Brizard qui résidait à proximité.. Un inventaire s'imposait. C'est à cette formalité que vous êtes convié. En accompagnant le notaire, dans les différentes parties de l'immeuble, vous pourrez vous faire une idée de l'agencement de la maison, de la nature des meubles qui occupaient l'espace, repérer les objets qui faisaient le quotidien des hôtes et peut-être découvrir un article inattendu, voire insolite.

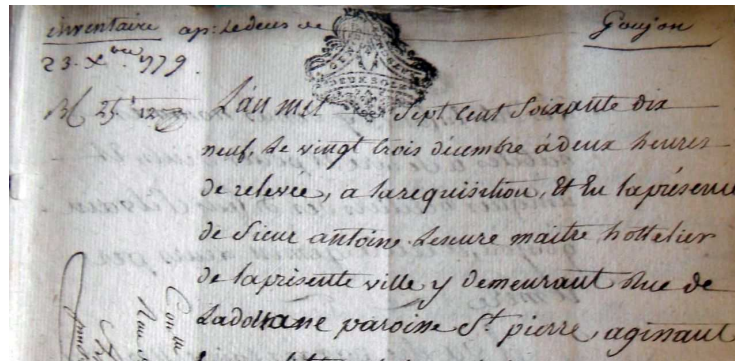
Rue de la Douane en 1779. Il est facile de la dénicher derrière la façade des quais, à proximité de la place de la Bourse (elle est devenue rue Emile Duployé). Depuis bientôt 20 ans, le quartier avait subi des bouleversements considérables. Mis à bas des remparts qui fermaient la ville sur le port. A leur place d'imposants immeubles en pierre.



D'après un plan de Bordeaux dessiné sous Louis XVI

C'est derrière une de ces belles bâtisses que s'est développé l'hôtel qui figure à l'enseigne «Le prince de Condé » sur trois étages au dessus d'un rez-de-chaussée. Le port très proche :

d'autres hôtels, des lieux où l'on servait à boire, où l'on se distrait. Un quartier très animé, donc.



*En présence de Sr Antoine Lescure maître hôtelier de la présente ville demeurant rue de la Douane agissant comme tuteur de Jean, Madeleine et Marguerite-Elisabeth Félicité Goujon, enfants impubères de Sylvain Goujon... et de Cécile Goumain, suivant appointement de sa prestation de serment fait ...*

### **L'entrée de l'hôtel se fait par la porte de la cuisine**

Le rez-de-chaussée se compose de deux grandes pièces et d'une petite « souillarde ». Du mobilier et beaucoup d'objets de nature diverse, voire hétéroclite. C'était le lieu de vie de l'établissement. Une ambiance familiale; l'hôtelier vivait ici avec femme et enfants.

Dans la cuisine, on repère la cheminée avec ses ustensiles, deux fourneaux portatifs et un certain nombre d'objets pour la préparation des repas.

On note les tables et les chaises, ce qui laisse penser que dans cette cuisine on servait des repas.

La pièce qui jouxte la cuisine comporte elle aussi un certain nombre de meubles et ustensiles divers. Sa destination n'est pas clairement définie. Elle peut être chauffée avec un poêle.

Pour l'une comme pour l'autre des pièces, le visiteur du 21ème siècle saisit mal la logique de rangement : il y a de vaisselle et des ustensiles dans les deux pièces, placés dans des meubles ou laissés on ne sait où, en vrac; ainsi la cage à oiseau garnie en fil de fer voisinant avec un bas d'écritoire en corne, deux autres cages et deux paniers en osier.

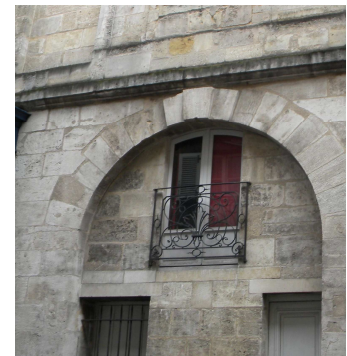
La quantité de vaisselle est impressionnante : pas moins de 243 assiettes, des plats de toutes sortes, des soupières, des saladiers, des salières, des pots à eau. Quelques couverts (quelques cuillères en étain, de rares fourchettes en fer ou en argent, des petites cuillères). Quelques couteaux de toutes sortes. Objets en verre : 2 gobelets, 5 demies bouteilles et ... 155 bouteilles de verre vides sur trois planches percées (dans la pièce attenant à la cuisine).

**A l'entresol** : l'appartement de la famille Goujon .

- Deux grandes pièces aux murs tendus de toile.
- Dans la première : une cheminée et son trumeau, tables et chaises et objets divers.
- Dans la pièce à côté: la chambre conjugale avec des lits, des « couchettes » pour enfants, des armoires contenant le vestiaire du couple. Une cheminée, une table de toilette et trois « mauvais violons » etc.
- Une petite pièce à l'étage avec lit et table.

**Au dessus, trois autres étages.**

Six chambres dont certaines communiquent.



Dans toutes les chambres, il y a un ou deux lits, une cheminée, des meubles et objets pour la toilette, parfois un tapis.

Sur les murs sont tendus des morceaux de tapisserie, Un mobilier cependant réduit pour les chambres plus petites.

### Au grenier un peu de bois.

### Dans la cuisine qui forme la principale entrée de la maison :

- huit chaises communes garnies de paille usées,
- une table de cuisine montée sur quatre pieds avec deux tiroirs, le tout en bois commun, vieille et usée,
- une petite table carrée avec son pied pliant en bois de sapin
- un tournebroche monté avec son poids de pierre, corde et poulie avec trois broches,
- une paire de chenets de cuisine avec la pelle, deux paires de pincettes, barre à feu, crémaillère, le tout en fer,
- trois grilles, deux trépieds, une broche à main, deux petites pincettes, une tizonnière ou palot, deux petits fourneaux portatifs, trois poêles à frire et un mauvais timbre avec une petite poêle à café le tout en fer
- un grand chandelier de fer blanc et un petit bougeoir en fer blanc, un autre bougeoir de fer de moyenne grandeur, un petit chandelier de cuivre, un autre de fer, et deux fers à friser un soufflet de cuisine, un mauvais petit baril à charbon, une mauvaise rape de fer blanc, une poivrière de fer blanc, un bas d'écritoire en corne avec une cage à oiseau garnie en fil de fer, deux autres cages et deux paniers d'osier.



- **une armoire à deux portes**, avec un grand tiroir et deux petits, en bois de sapin peint en gris :
  - pièces de faïence qui ont été réunies à d'autres fayences qui sont dans la salle à côté de la cuisine,
  - quatre flacons de verre vides (3 grands et un petit),
  - une paire de flambeaux d'étain avec leur bobèche,
  - deux saliers neufs, deux boîtes de bois contenant l'une une guenille sans valeur, l'autre une vieille perruque à bourse,
  - une boîte à jeu, une petite sonnette de foule, deux mauvaises

lanternes de fer blanc, une petite cassette de bois vide, une bouteille clissée, deux mauvais coussinets de fauteuil couverts de satin, une douzaine de mauvaises cannes de bois dont quatre à pome de et les deux autres sans pome,

- deux vieilles épées à manche de cuivre, un mauvais couteau de chasse à manche d'os avec leurs ceinturons, une petite boîte de bois contenant six tasses et six soucoupes avec un sucrier, le tout en porcelaine, quatre petites cuillères à café d'étain, neuf couteaux communs et usés (5 à manche de bois, 3 à manche de corne, un avec un méchant canif), un rasoir, une paire de ciseaux communs, le tout dans un mauvais panier d'osier
- Dans un petit sac contenant environ deux livres de café : un tapis de laine et fil, deux mauvais chapeaux, un mauvais parasol de serge, une paire de brosses usée, un paquet de fil et quatre écheveaux pesant environ deux livres, en partie rongés par les rats, plus dix huit fuseaux garnis de fil dans un petit caisson de bois
- plus douze cuillers à soupe et une cuillère à potage d'étain avec 18 fourchettes de fer et un pied de Roy et un grand couteau à ressort à manche en corne



Perruque à bourse

- une culotte à la matelotte de cotonille très usée, un mauvais gilet d'enguienne, 6 paires de bas de coton, 12 paires d'autres bas ou chaussettes de fil, deux paires de bas de laine, 3 autres paires de filoselle, une paire de bas de soie blanc, le tout très vieux et usé
- quelques pièces de linge sale, porté dans l'autre pièce, quatre petites corbeilles, quelques vieux haillons



**Dans un vaisselier en bois commun peint en gris** où il n'y a qu'un petit cabinet à une porte agraffé au mur de la cuisine qui lui sert de fons, le cabinet peint en gris où il y a :

- 9 bouteilles de verre vides (grandes et petites) une carafe de vin blanc, quatre petits verres à liqueur, deux paires de burettes avec leur sabot, trois autres burettes sans sabot, une lanterne en fer blanc, quelques petits carrelets, quelques pièces de poterie de terre, inutiles à détailler
- une porte de toile brisée pour mettre au devant de l'entrée de la cuisine
- trois étagères de planche en forme de haut de vaisselier avec leur console de bois commun peint en gris avec trois autres petits étages de même
- un petit cabinet à deux portes : un en haut et l'autre en bas, tiroir au milieu en bois commun où il n'y a que de la ferraille sans valeur

**Dans la salle à côté de la cuisine, donnant sur la rue :**

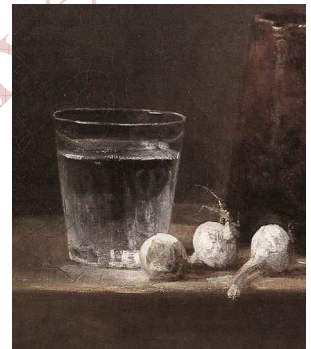
- une petite scie à main, une vieille hache
- deux ganivettes pour hacher la viande, sept mauvais couteaux de cuisine, deux petites tarières, deux rouleaux à pâtisserie, une fontaine à deux robinets avec son bassin, en cuivre,
- une brézière avec son couvert, deux tourtières avec couvert, trois marmites (une grande et deux petites) avec couvercle, une petite marmite avec couvercle, trois chaudrons (un grand et deux petits) une grande passoire, six casseroles (grandes et petites) trois couvercles de casseroles, quatre poêlons, une grande lanterne et son placard, quatre cuillères à pot avec un friquet, une petite casserole avec son couvercle, une bassinoire, un réchaud, sept petits chandeliers dont trois bougeoirs, le tout en cuivre,
- une casserole, trois friquets, une cuillère à pot, une poêle à café, une petite broche, cinq lèchefrites, neuf petites brochettes, un pomier et un crochet, le tout en fer
- six fers à lisser, deux grilles et deux mouchettes
- onze cuillères à soupe d'étain, dix huit fourchettes de fer, cinq petites cuillères à café d'étain et quatre mauvais couteaux
- sept couvre plats, une ouillette, une rape et deux boîtes en fer blanc
- une paire de chandeliers et trois cuillères d'étain
- un moulin à café, un mortier de marbre avec pilon en bois
- une grande poêle avec ses tuyaux, le tout en tôle
- 155 bouteilles de verre vides sur trois planches percées
- Faïence :
  - 20 douzaines et trois assiettes
  - deux douzaines et trois plats en ovale et dix neuf ronds
  - sept soupières ou compotières avec leur couvercle
  - cinq plats à soupe creuses



- huit écuelles
- six pots à eau
- une grande jatte mauvaise
- dix saladiers
- une théière
- quatre bassins à barbe
- quatre sauciers
- un moutardier
- cinq salières
- trois solitaires
- trois ou quatre petits vases

En verre :

- deux gobelets, cinq demies bouteilles, quatre flacons une salière un grand flacon dans un panier d'osier
- Trois tables montées sur quatre pieds
- une table montée sur pieds pliants, le tout en bois commun avec trois bancs de même
- treize chaises communes garnies de paille
- une grande pièce et trois petits morceaux de tapisserie de toile peinte garnissant une partie des murs de la salle
- Une grande armoire à l'antique à deux portes avec un tiroir en bas, en bois de noyer contenant du linge :
  - 68 draps de lit tant gros que fins
  - 23 douzaines de serviettes grosses, fines, bonnes et mauvaises
  - 33 nappes
  - 6 douzaines et 7 tabliers de cuisine tant bons que mauvais
  - 14 torchons
  - quelques haillons
- quinze livres de filasse, un fusil à demy neuf monté sur acier, un couteau à manche de bois avec la fourchette de fer dans leur gaine de bazane et 8 bouteilles de verre vides



#### **Dans une petite souillarde derrière la salle :**

- un chaudron de cuivre
- deux mauvais seaux cerclés de fer, une baille de bois cerclée de bois et quelques pièces de poterie sans valeur



#### **Dans la cave sous la cuisine :**

- une barrique de vin rouge
- une demi barrique de vin blanc cerclée de fer
- neuf bouteilles de verre pleines de vin blanc
- 39 autres de vin rouge
- Une grosse bouteille de vin rouge
- Une dame-jeanne vide
- 7 boulettes vides
- 6 tins pour attirer les barriques

•

#### **Dans une autre petite cave à côté**

Un tonneau avec son chevalet



#### Dans un entresol au dessus de la salle :

- une petite table,
- une autre avec pieds pliants,
- une grande table avec quatre pieds,
- quinze chaises,
- une paire de chenets, pelle, pincettes, barre à feu en fer,
- un petit tableau en forme de trumeau au dessus de la cheminée dans son cadre de bois doré,
- une petite glace (6 pouces de large sur 8 pieds de haut), cadre de bois peint en rouge,
- quatre petits tableaux de plâtre avec trois solitaires,
- trois salières de faïence,
- une tenture en tapisserie en toile peinte de plusieurs morceaux garnissant les quatre murs de l'entresol,
- une jatte de faïence

#### Sur un autre sol au dessus de la cuisine :

- un lit à l'ange en noyer,
- une petite couchette en bois de noyer, tour de lit d'indienne, rideaux et ciel de cotonille, avec un cadre de bois agrafé au mur,
- une petite couchette pour les enfants,
- cinq chaises garnies de paille,
- un miroir de toilette avec un cadre de bois peint,
- cinq petits tableaux (deux en carton et trois en plâtre)
- un petit cabinet avec son tiroir en bois de cerisier,
- une table à quatre pieds avec un tiroir en noyer,
- chenets, pelle en fer
- trois mauvais violons dans leur sac de laine au gros point,
- une paire de souliers neufs,
- une petite lampe d'étain, manche en bois , un grand sac rempli de mongettes de bois ( 100 livres environ), une garniture de cheminée en plâtre composée de six pièces, vingt livres de gros fils dans une sacoche de toile, un balot couzu qui ayant été défait s'est trouvé contenir de la toile cirée très vieille
- Dans une armoire de noyer à l'antique à deux portes et deux petits tiroirs :
  - un habit en ratine doublé de serge (couleur canelle) avec ses boutons damasquinés,
  - deux vestes sans manches d'indienne,
  - une veste sans manches de soye piquée fond blanc,
  - un habit de toile, ton gris blanc doublé d'une duroye en ver avec des boutons de cuivre doré,
  - un habit a suite de sa veste de drap gris blanc doublé de coton à boutons, unie,
  - quatre culottes noires dont une de velours, deux de raze et une d'étamine,
  - deux vestes noires dont une sans manches de drap, une autre de satin piquée
  - avec une autre veste de raze noire, une autre mauvaise d'étamine couleur canelle, le tout vieux, enveloppé dans une nappe commune, sept mouchoirs neufs en pièce, un



coupon d'environ quatre aulnes, un demi camelot en serge mordorée, douze chemises d'homme garnies de coton, douze chemises d'homme sans garnitures

- six bonnets de coton, six gilets d'indienne, deux gilets de bazin blanc, un gilet de laine, une paire de culottes de nankin, une mauvaise redingote de drap bleu à bouton de cuivre
- deux boîtes à tabac d'argent (une ovale et une carrée), une boucle de col d'argent
- six cuillères, neuf fourchettes d'argent, une montre à boîte d'argent marquée sur l'une des platines du nom de Moynet à Toulouse, avec sa chaîne de cuivre, une autre grosse montre de cuivre, sans chaîne, ni clé
- une petite boîte de bergamote contenant un anneau d'or, six autres bagues d'or et deux sans pierre, quatre garnies de pierres, une petite médaille d'or de la grandeur d'une pièce de 6 sols et une petite boîte d'écaille cassée
- un parasol de soye mordoret, une grande presse pour les draps de lit, une bouteille à tabac vide et quelques haillons sans valeur avec quelques nippes servant à l'usage des enfants de Goujon
- **Dans un cabinet à deux portes avec tiroir au milieu, en noyer**
  - une pièce de mouchoirs neufs fond bleu à rayes rouges contenant une douzaine de mouchoirs
  - sept chemises d'homme garnies en coton
  - douze chemises de femme
  - quatorze jupes (laine ou basin, cotonille, indienne)
  - sept mouchoirs de poche
  - cinq paires de poches de cotonille
  - quatre tabliers de coton dont deux à quareau et deux à rayes
  - un mauvais tapis d'indienne
  - trois paires de brassières de bazin
  - huit caraquins tout en laine, coton, cotonille
  - huit gilets de coton doublés de laine
  - un morceau de tapisserie de toile
  - quinze cols de coton
  - dix coiffes de coton et une autre de batiste
  - quatre manchots de gros coton
  - sept mouchoirs de col (six en coton et un en toile)
  - une coiffe de bonnet sans garniture et une autre de coton
  - deux écharpes de taffetas blanc et des haillons
  - une seringue d'étain



**Dans une chambre dans l'entresol au dessus de la cuisine :**

- un bois de lit
- une chaise commune

**Dans une autre chambre au dessus du premier entresol :**

- lit de noyer,
- un lit,

- un petit cabinet à deux portes avec un tiroir au milieu contenant quatre mauvais coussinettes,
- chenets,
- six chaises garnies de paille,
- une table à quatre pieds en noyer avec un tiroir garni d'un vieux tapis de laine,
- pot à eau et jatte de faïence, deux serviettes, miroir de toilette avec cadre de bois peint en jaune,
- portrait en plâtre,
- tenture de tapisserie de toile peinte en quatre pièces et un petit morceau au dessus de la porte



#### **Dans une autre chambre, à la suite de la précédente :**

- un lit de noyer
- un lit
- un petit cabinet à deux portes, tiroir au milieu en sapin où se trouvent :
  - cinq draps de lit,
  - une serviette
- une paire de chenets en fer garni, une pelle, des pincettes, un mauvais soufflet,
- un cabinet en bois de noyer avec son tiroir,
- un pot à eau et jatte de faïence, un miroir de toilette avec un cadre de bois peint,
- mouchette de fer,
- six chaises en bois,
- une tenture en tapisserie en toile peinte (deux grandes et une petite pièce), morceau au dessus de la porte,
- un mauvais tapis de laine

#### **Dans une petite chambre à côté de la précédente :**

- un mauvais petit lit en noyer,
- une table carrée, pied pliant en bois de sapin ,
- une chaise



#### **Dans une chambre au troisième étage :**

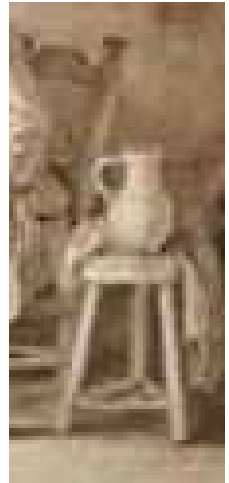
- un lit en bois de noyer,
- un lit fait à la duchesse,
- une paire de chenets,
- une table avec tiroir en noyer,
- un tapis de laine, un pot à eau avec jatte en faïence, un petit miroir de toilette à cadre de bois peint,
- un portrait en plâtre,
- six chaises,
- un grand coffre en bois, vide,
- une tenture en tapisserie de laine et soye en paysage composée de quatre pièces tant grandes que petites

#### **Dans une autre chambre à la suite de la précédente :**

- lit en noyer,



- lit,
- un cabinet en bois acajou avec tiroir,
- une table carrée avec pieds pliants,
- pot à eau et jatte en faïence, miroir de toilette avec un cadre de bois peint,
- un vieux coffre vide,
- chenets, pincettes et un mauvais soufflet,
- cinq chaises,
- une tenture en tapisserie en laine et en verdure (quatre pièces grandes et petites)

**Dans un petit réduit :**

- un tonneau de gros bois

**Dans une chambre au quatrième :**

- un lit à quatre quenouilles,
- un autre lit à quatre quenouilles,
- une table en bois avec pieds,
- un mauvais tapis de laine,
- une grande enseigne de fer,
- chenets en fer,
- une table à manger avec pieds pliants en sapin,
- une vieille épée avec manche de fer,
- sept mauvaises chaises,
- un petit morceau de tapisserie très étroit

**Dans une autre chambre à côté de la précédente :**

- deux mauvais lits à quenouille,
- huit chaises,
- une petite table avec pieds pliants,
- une paire de chenets

**Dans un petit grenier à côté :**

- un demi cent de faïsonnats